



แปลงใหญ่ปาล์มน้ำมัน สหกรณ์นิคมพนม จำกัด จ.สุราษฎร์ธานี

พื้นที่ 22,792 ไร่

- เป็นดินร่วนปนทราย
- เป็นที่ราบเชิงเขาเพียงเล็กน้อย
- มีลักษณะเป็นลอนลูกฟูก
- มีความเหมาะสมสำหรับปลูกพืชเศรษฐกิจ

คน 1,214 ราย

แปลงใหญ่ปาล์มน้ำมัน
สหกรณ์นิคมพนม จำกัด
จ.สุราษฎร์ธานี

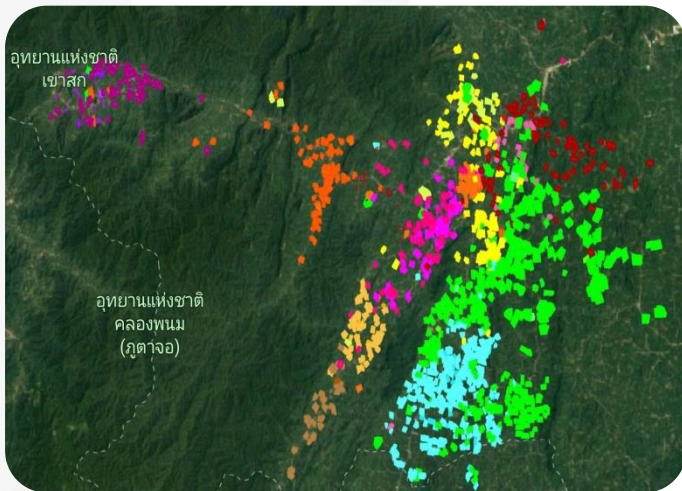
สถานะกลุ่ม

ประเภทสหกรณ์นิคม (สหกรณ์นิคมพนม จำกัด)



รูปแบบการรวมกลุ่ม

- จัดตั้งกลุ่มขึ้นภายใต้ สหกรณ์นิคมพนม จำกัด
- มีโครงสร้างการบริหารจัดการกลุ่มเป็นของตนเอง โดยผ่านคณะกรรมการกลุ่ม และคณะกรรมการดำเนินงานของสหกรณ์
- มีการจัดทำแผนปฏิบัติงานและนำแผนไปปฏิบัติ รวมทั้งมีการตรวจติดตามและทบทวนกิจกรรมต่างๆ อย่างสม่ำเสมอ
- มีการอบรมให้ความรู้แก่สมาชิกผู้ปลูกปาล์มน้ำมัน ในด้านต่างๆ ได้แก่ การจัดการสวนปาล์มเพื่อให้ได้ปาล์มที่มีคุณภาพและการลดต้นทุน การวิเคราะห์ดิน และใบอบรมมาตรฐานการผลิตปาล์มน้ำมันอย่างยั่งยืน (RSPO)



อุทยานแห่งชาติ
เขาสก

อุทยานแห่งชาติ
คลองพนม
(ภูตางอ)





แปลงใหญ่ปาล์มน้ำมัน สหกรณ์นิคมพนม จำกัด จ.สุราษฎร์ธานี

เทคโนโลยีการผลิต

สถานการณ์การผลิต

- สหกรณ์เป็นผู้รวบรวมทะลายปาล์มสด เพื่อส่งต่อโรงงานสกัดน้ำมันปาล์ม
- มีการสร้างลานเทเพื่อรวบรวมผลผลิตปาล์มน้ำมันของสมาชิกปาล์มแปลงใหญ่
- ผลผลิตบางส่วนได้รับการรับรองมาตรฐานการผลิตปาล์มน้ำมันอย่างยั่งยืน (RSPO)
- ปี 2561 กลุ่มรวบรวมผลผลิตทะลายปาล์มสด (มาตรฐาน RSPO) จำนวน 18,060 ตัน
- *กรณีสร้างสวนใหม่และต้นปาล์มอายุไม่เกิน 3 ปี เกษตรกรสามารถปลูกพืชอื่นแซมเพื่อเสริมรายได้ให้ครัวเรือน*

สถานการณ์ตลาด

- รวบรวมผลผลิตปาล์มน้ำมันจากสมาชิกสหกรณ์ ณ ลานเทต่างๆ ของสหกรณ์ จำนวน 4 ลานเท (เข้าลานเทเอกชน 3 ลานเท) และขนส่งไปยังโรงงานสกัดน้ำมันปาล์ม ด้วยรถบรรทุกพ่วงของเอกชน
- ผลผลิตปาล์มน้ำมันที่ได้รับการรับรองมาตรฐาน RSPO จำหน่าย โดย
 1. ทะลายปาล์มสด ขายให้กับบริษัท เอส พี โอ อะโกร อินดัสตรีรี่
 2. ขายเครดิตจากใบรับรองผ่านระบบ Palm trace โดยบริษัท มรกตอินดัสตรีรี่ จำกัด เป็นผู้ประมูลได้ (เป็นตลาดแบบมีคู่ค้าที่แน่นอน)
- มีผลผลิตขายทุกวัน

- วางแนวปลูกแบบ 3 เหลี่ยมด้านเท่า ระยะ 9x9x 9 เมตร หรือ 10 x 10 x 10 เมตร ในพื้นที่ที่มีความอุดมสมบูรณ์ การปลูกควรอยู่ในแนวทิศเหนือ - ใต้
- การจัดการสวนปาล์มก่อนให้ผลผลิตจากเริ่มปลูกจนถึงระยะก่อนการเก็บเกี่ยว จะใช้เวลา 30 - 36 เดือน มีเป้าหมายเพื่อสร้างความสมบูรณ์ของปาล์ม การใส่ปุ๋ยใส่ปุ๋ยตามค่าวิเคราะห์ดิน และใบ
- ทลายปาล์มที่เหมาะสมในการเก็บเกี่ยวควรเป็นทะลายที่สุกเต็มที่ โดยสังเกตว่ามีผลร่วง 3-5 ผล/ทะลาย หรือนับจากระยะเริ่มติดผลจนกระทั่งปาล์มสุก จะใช้เวลาประมาณ 20 สัปดาห์
- การดูแลระหว่างและหลังการเก็บเกี่ยวมีการใส่ปุ๋ย และตัดแต่งทางใบ





แปลงใหญ่ปาล์มน้ำมัน สหกรณ์นิคมพนม จำกัด จ.สุราษฎร์ธานี

การบริหารจัดการ

- เป็นแบบสหกรณ์ โดยมีการรวมกลุ่มสมาชิกสหกรณ์ผู้ปลูกปาล์มน้ำมัน เพื่อให้ความรู้ทั้งในส่วนของการจัดการสวนปาล์ม การลดต้นทุน และมาตรฐาน RSPO โดยใช้ข้อบังคับของสหกรณ์นิคมพนม จำกัด และคู่มือบริหารจัดการความยั่งยืน
- ลานเทสหกรณ์เป็นจุดรวบรวม/รับซื้อผลผลิตทะลายปาล์มน้ำมันจากสมาชิก
- การจัดการวัสดุเหลือใช้จากการเกษตรสมาชิกมีการตัดแต่งทางใบโดยมีการกองทางใบในสวนปาล์มเพื่ออนุรักษ์ดินในแปลง

ศักยภาพพื้นที่

- มีโอกาสขยายผลได้ เนื่องจากอำเภอพนมมีพื้นที่ปลูกปาล์มน้ำมันประมาณ 60,000 ไร่
- พื้นที่ความเหมาะสมสำหรับปลูกพืชเศรษฐกิจคือ S1 และ S2

ปัญหาการผลิต

- แหล่งน้ำไม่เพียงพอ

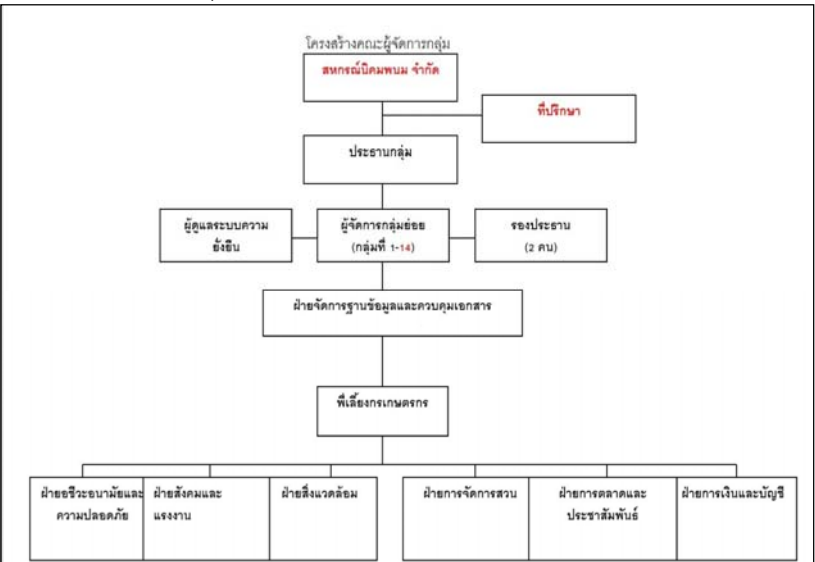


ประเด็นการพัฒนา

ต้องการยกระดับจาก
ลานเทผู้รวบรวมผลผลิต
สู่การเป็นโรงงานสกัดน้ำมันปาล์ม



ข้อมูลแปลง Mega Farm
โครงการปาล์มแปลงใหญ่ สหกรณ์นิคมพนม จำกัด

1. ข้อมูลพื้นฐาน	
ขนาดพื้นที่	22,792 ไร่
จำนวนเกษตรกร	1,214 ราย
ชนิดสินค้า	ทะลายปาล์มสด
มาตรฐานสินค้า	มาตรฐานการผลิตปาล์มน้ำมันอย่างยั่งยืน (Roundtable on Sustainable Palm Oil : RSPO) ได้รับการรับรองแล้ว จำนวน 505 ราย (มีนาคม พ.ศ.2561) อยู่ระหว่างการรับรองเพิ่มเติม จำนวน 709 ราย
ลักษณะพื้นที่เป็นอย่างไร/เหมาะสมหรือไม่	ลักษณะพื้นที่เป็นที่ราบเชิงเขาเพียงเล็กน้อย มีลักษณะเป็นลอนลูกฟูก มีความเหมาะสมสำหรับปลูกพืชเศรษฐกิจ
สภาพดิน/แหล่งน้ำ	สภาพดินเป็นดินร่วนปนทราย แหล่งน้ำ อยู่นอกเขตชลประทาน ใช้แหล่งน้ำตามธรรมชาติ เช่น น้ำฝน น้ำคลอง
สถานะกลุ่ม (วิสาหกิจ/สหกรณ์/องค์กร)	ประเภทสหกรณ์นิคม (สหกรณ์นิคมพนม จำกัด)
รูปแบบกลุ่ม กิจกรรมกลุ่ม	<p>กลุ่มผู้ผลิตปาล์มน้ำมันและน้ำมันปาล์มอย่างยั่งยืนสหกรณ์นิคมพนม จำกัด ได้จัดตั้งกลุ่มขึ้นภายใต้ สหกรณ์นิคมพนม จำกัด กลุ่มมีโครงสร้างการบริหารจัดการกลุ่มเป็นของตนเอง รวมทั้งการตัดสินใจดำเนินกิจกรรมต่าง ๆ ที่เกี่ยวข้อง โดยผ่านคณะกรรมการกลุ่ม และคณะกรรมการดำเนินงานของสหกรณ์ มีการจัดทำแผนปฏิบัติงานและนำไปปฏิบัติ รวมทั้งมีการตรวจติดตามและทบทวนกิจกรรมต่างๆ อย่างสม่ำเสมอ</p> <p style="text-align: center;">โครงสร้างของกลุ่มประกอบด้วย</p> 
2. สถานการณ์การผลิต	
รูปแบบการผลิตเป็นอย่างไร/	สหกรณ์เป็นผู้รวบรวม/รับซื้อผลผลิตทะลายปาล์มสดจากสมาชิก

ผลิตแบบไหน/อย่างไร	เพื่อส่งต่อโรงงานสกัดน้ำมันปาล์ม
วางแผนการผลิตอย่างไร	ผลผลิตออกสู่ตลาดทั้งปี จึงมีการอบรมให้ความรู้แก่สมาชิกผู้ปลูกปาล์มน้ำมันในด้านต่างๆ ได้แก่ การจัดการสวนปาล์มเพื่อให้ได้ปาล์มที่มีคุณภาพและการลดต้นทุน การวิเคราะห์ดินและใบ มาตรฐานการผลิตปาล์มน้ำมันอย่างยั่งยืน (RSPO) และมีการสร้างลานเทเพื่อรวบรวมผลผลิตปาล์มน้ำมันของสมาชิกปาล์มแปลงใหญ่
สามารถปลูกพืชผสมผสานได้ไหม	ได้ (เริ่มปลูกปาล์มน้ำมัน - 3 ปี)
สามารถปรับเปลี่ยนพืชอื่นได้หรือไม่	ไม่ได้
รูปแบบผลผลิต/สด แห้ง แปรรูป	ทะลายปาล์มสด
ปริมาณการผลิต	ปี 2561 กลุ่มรวบรวมผลผลิตทะลายปาล์มสด (มาตรฐาน RSPO) จำนวน 18,060 ตัน จากสมาชิกที่ได้รับการรับรองแล้ว จำนวน 505 ราย
3. สถานการณ์ตลาด	
ขายที่ไหน	1. ทะลายปาล์มสด (มาตรฐาน RSPO) ขายโรงงานสกัดน้ำมันปาล์ม 2. ขายเครดิตจากใบรับรองผ่านระบบ Palm trace
ขายอย่างไร	รวบรวม/รับซื้อผลผลิตปาล์มน้ำมันจากสมาชิกสหกรณ์ ณ ลานเทต่างๆ ของสหกรณ์ จำนวน 4 ลานเท (เข้าลานเทเอกชน 3 ลานเท) และขนส่งไปยังโรงงานสกัดน้ำมันปาล์ม (ขนส่งด้วยรถบรรทุกพ่วงของเอกชนเนื่องจากสหกรณ์ไม่มีรถบรรทุกพ่วงของตนเอง) โดยผลผลิตที่ได้รับการรับรองมาตรฐาน RSPO สหกรณ์จะรับซื้อในราคาสูงกว่าราคาหน้าป้ายโรงงาน 20 สตางค์
ขายให้ใคร	ผลผลิตปาล์มน้ำมันที่ได้รับการรับรองมาตรฐาน RSPO จำหน่าย โดย 1. ทะลายปาล์มสด ขายให้กับบริษัท เอส พี โอ อะโกรอินดัสตรี 2. ขายเครดิตจากใบรับรองผ่านระบบ Palm trace โดยบริษัท มรกตอินดัสตรี จำกัด เป็นผู้ประมูลได้) ผลผลิตปาล์มน้ำมันทั่วไป ขายให้กับชุมนุมสหกรณ์ชาวสวนปาล์มน้ำมันกระบี่ จำกัด บริษัท กลุ่มสมอทอง จำกัด และบริษัท ลาภักดีปาล์ม จำกัด
ขายช่วงไหน	ขายทุกวัน
ตลาดเป็นแบบไหน (มีข้อตกลงคู่ค้าที่แน่นอนหรือไม่ มีสัญญาไหม อย่างไร)	มีคู่ค้าที่แน่นอน โดยมีการทำบันทึกข้อตกลงการซื้อขายทะลายปาล์มสดที่ผลิตโดยสมาชิกกลุ่มผู้ผลิตน้ำมันปาล์มอย่างยั่งยืน สหกรณ์นิคมพนม จำกัด กับ บริษัท เอสพีโอ อะโกรอินดัสตรี จำกัด
4. การใช้เทคโนโลยีในขบวนการผลิต	
การเตรียมดินอย่างไร	การเตรียมพื้นที่ในสภาพภูมิประเทศที่ไม่มีความลาดชัน หรือไม่เป็นที่ลุ่มจะสะดวกในการเตรียมพื้นที่ปลูก โดยหลังจากกำจัดวัชพืชในพื้นที่แล้ว จะมีการไถพรวน 1 ครั้ง แล้วปักแนว หลังจากนั้นทำถนนย่อยในแปลงก่อนที่จะปลูก การวางแผนปลูก จะปลูกแบบ 3 เหลี่ยมด้านเท่า โดยมีระยะปลูก ระหว่างต้น 9x9x9 เมตร หรือ 10x10x10 เมตร ในพื้นที่ที่ดินมีความอุดมสมบูรณ์การปลูกควรจะอยู่ในแนวทิศเหนือ - ใต้ เพื่อลดการบังแสงในช่วงปาล์มอายุน้อย

การปลูกแบบไหนด	หลังจากวางแผนปลูกแล้ว ให้เตรียมหลุมปลูกก่อนการปลูกประมาณ 15 วัน ขุดหลุมขนาด 45 x 45 x 45 เซนติเมตร รองก้นหลุมด้วยหินฟอสเฟต (0-3-0) อัตรา 250 – 500 กรัม/หลุม การจัดการสวนปาล์มก่อนให้ผลผลิต เป็นการจัดการสวนปาล์มตั้งแต่เริ่มปลูกจนถึงระยะก่อนการเก็บเกี่ยวช่วงดังกล่าวจะใช้เวลา 30 – 36 เดือน มีเป้าหมายเพื่อสร้างความสมบูรณ์ของปาล์ม การใส่ปุ๋ยใส่ปุ๋ยตามค่าวิเคราะห์ดินและใบ
การเก็บเกี่ยว	จะต้องกำหนดรอบการเก็บเกี่ยว ซึ่งอาจเป็น 15 วัน หรือ 20 วัน ทะลายปาล์มที่เหมาะสมในการเก็บเกี่ยวควรเป็นทะลายที่สุกเต็มที่ โดยสังเกตว่ามีผลร่วง 3-5 ผล / ทะลาย หรือนับจากระยะเริ่มติดผลจนกระทั่งปาล์มสุก จะใช้เวลาประมาณ 20 สัปดาห์ ปาล์มที่มีอายุ 3-7 ปี จะใช้เสียมในการเก็บเกี่ยว อายุ 8 ปี ขึ้นไป ใช้เคียวในการเก็บเกี่ยว
การดูแลระหว่างและหลังการเก็บเกี่ยว	การใส่ปุ๋ยและตัดแต่งทางใบ
6. การบริหารจัดการ	
การบริหารจัดการกลุ่ม แบบไหน อย่างไร มีข้อตกลง มีกฎระเบียบ	การบริหารจัดการกลุ่มเป็นแบบสหกรณ์ โดยมีการรวมกลุ่มสมาชิกสหกรณ์ ผู้ปลูกปาล์มน้ำมัน เพื่อให้ความรู้ทั้งในส่วนของจัดการสวนปาล์ม การลดต้นทุน และมาตรฐาน RSPO โดยใช้ข้อบังคับของสหกรณ์นิคมพนม จำกัด ระเบียบสหกรณ์นิคมพนม จำกัด ว่าด้วยการรวบรวมผลผลิตหรือผลิตภัณฑ์ของสมาชิก พ.ศ.2546 และคู่มือบริหารจัดการความยั่งยืน สหกรณ์นิคมพนม จำกัด ในการบริหารจัดการกลุ่ม
การบริหารจัดการผลผลิต/การจัดเก็บผลผลิต/การกระจายผลผลิต/การขนส่งผลผลิต (Logistic)	ลานสหกรณ์รวบรวมผลผลิตทะลายปาล์มน้ำมันจากสมาชิก และจัดเก็บไว้ที่ลานเทเพื่อรอการจำหน่ายแก่โรงงานสกัดน้ำมันปาล์ม ซึ่งมีการขนส่งโดยรถบรรทุกพ่วงของเอกชนเป็นประจำทุกวัน
การจัดการวัสดุเหลือใช้จากการเกษตร	สมาชิกมีการตัดแต่งทางใบโดยมีการกองทางใบในสวนปาล์มเพื่ออนุรักษ์ดินในแปลง และมีการทำความสะอาดลานเททุกวัน
7. ศักยภาพพื้นที่	
พื้นที่มีโอกาสที่จะขยายผลได้หรือไม่อย่างไร เท่าไร	มีโอกาสขยายผลได้ เนื่องจากอำเภอพนมมีพื้นที่ปลูกปาล์มประมาณ 60,000 ไร่
สภาพพื้นที่มีปัจจัยใดที่จะประสบผลสำเร็จ และสภาพปัญหาของพื้นที่	สภาพพื้นที่มีความเหมาะสมของที่ดินสำหรับปลูกพืชเศรษฐกิจ แต่มีแหล่งน้ำไม่เพียงพอ
8. ประเด็นการพัฒนา	<p>โรงงานสกัดน้ำมันปาล์มดิบ โดยกลุ่มมี</p> <p>วัตถุประสงค์เพื่อ</p> <ol style="list-style-type: none"> 1. เพื่อส่งเสริมให้สหกรณ์สามารถผลิตน้ำมันปาล์มดิบจากกลุ่มผู้ปลูกปาล์มอย่างยั่งยืน 2. เพื่อเพิ่มมูลค่าทะลายปาล์มน้ำมันให้แก่เกษตรกรผู้ปลูกปาล์มน้ำมัน 3. เพื่อป้องกันการกีดกันทางการค้า <p>ตัวชี้วัดและเป้าหมาย</p> <ol style="list-style-type: none"> 1. มีโรงงานต้นแบบของกลุ่ม RSPO สามารถผลิตน้ำมันปาล์มดิบ RSPO

	<p>แบบ Identity Preserved</p> <p>2. สมาชิกกลุ่มผู้ปลูกปาล์มอย่างยั่งยืนและผู้ปลูกปาล์มทั่วไปมีรายได้จากการจำหน่ายปาล์มสูงขึ้น</p> <p>ซึ่งปัจจุบัน มหาวิทยาลัยสงขลานครินทร์ วิทยาเขตสุราษฎร์ธานี ได้เสนอโครงการพัฒนาโรงงานสกัดน้ำมันปาล์มดิบสำหรับกลุ่มผู้ปลูกปาล์มอย่างยั่งยืนเพื่อขอรับการสนับสนุนงบประมาณ ปี พ.ศ. 2563 จำนวน 90 ล้านบาทจากงบพัฒนาจังหวัดสุราษฎร์ธานี</p>
--	---